

永昌洋行的风景明信片

● 李圣恺

上海早期的图画明信片 (picture postcard, 简称PPC) 由于选题多为现已消失的老上海风景, 且印刷精致、内容丰富, 自上世纪末的怀旧风兴起后, 收藏者对其兴趣持续不减。笔者在此根据多年来收集实物和资料与大家分享上海早期风景图画明信片。

永昌洋行

风景明信片的发行商, 除了大家熟悉的, 如璧恒洋行 (Max

Nessler) 和别发洋行 (Kelly & Walsh) 外, 其实还有许多古玩商店或进出口商, 虽然发行明信片只是其附带的行为。其中较常见的有烟草行福和烟号 (Tabaquira Filipina)、旅游纪念品兼古玩行康茂洋行 (Kuhn & Komor) 和主要经营钟表、珠宝、酒类及烟草等进口业务的瑞士商户永昌洋行。

据《申报》所刊永昌洋行的广告可知其自1860年代起在上海开张。在目前常见的文献中, 永昌洋行最早出现在字林西报行名录的1872年卷中。其当年位于福州路14号, 是一家很典型的上海开埠初期为西侨进口商品的商号。翻阅逐年行名录可知其之后于1875年搬至南京路11号、1882年搬至南京路1号。其1896年在行名录中的介绍如图1。发行这些早

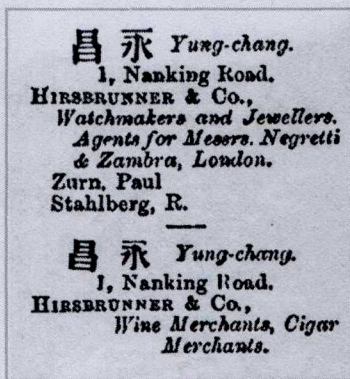


图1



图2

2. 图2封除了销印度1944年9月19日双圈306编号戳记外, 还盖销33年9月21日临时邮局332戳, 背面另销圆形“C.C.O. 查讫PASSED”检查戳记及印度1944.9.21驻军营地胜利宣传戳, 云南昆明1944年9月28日到达戳, 信函在印度经过两次检查并贴P.C90封条, 并盖上印度皇冠检查戳记。由此证明战时印度对中国军邮实行邮政检查的事实。此信于9月19日从远征军驻军当地发出, 经21日查讫, 28日到达目的地, 历时9天, 说明当时执行军邮规章制度还是严格的。

3. 图3封销1943年2月8日临时邮局332军邮戳, 寄本区军邮会字501局, 背面盖销蓝色圆形“C.C.O. 查讫PASSED”检查戳记。除此之外, 并盖上一人名“冯范椿”联体检查章, 这种形式的人名检查章目前发现稀少, 证实中国远征军军邮的检查已落实到军邮局, 工作负责。

4. 图4封是1945年6月1日军邮507局寄云南昆明挂号信, 封背盖紫色“C.C.O. 查讫”检查戳, 盖1945年6月5日到达戳。其军邮戳都是圆形, 中间有

日期, 上有军邮字体, 下有数字代表某某邮局。封上所盖的507局邮戳, 证实了507局是当时入缅军邮局。

五、远征军军邮邮资

1943年以后, 远征军根据何应钦总参谋长规定: 凡驻印各部队, 不论官兵, 每人每月免费发给寄递航空、平信的三个信封, 以及邮票。由各部队单位按月附具有官兵人数统计表, 向相关军邮局领取。由此说明远征军官兵寄信均要按资粘贴邮票。

图1: 由印度加尔各答寄往重庆, 使用的正是航空信封。收信人李世琼是原国民党政府兵工署官员。此信是其派驻印度的下属江元方寄给他的上级的一封公函。信封背面贴中信版孙像票5元1枚。当时国际信函为4元, 航空费未标示。公函军邮是否优惠, 尚不清楚。

图2: 1944年9月中国驻印度远征军军邮332局寄云南昆明航空军邮检查封。贴印度邮票4元、中信版票5元1枚, 符合国际航空信函邮资。

期图画明信片时,永昌洋行即在此处。图2为1910年代的南京路外滩照片。镜头自外滩向西拍摄,中间的道路为南京路,左侧为汇中饭店(今和平饭店南楼)。道路右侧建筑上可清晰地看到永昌洋行的招牌HIRSBRUNNER & CO.

不知是否因前一年中国国家邮政的建立而嗅着商机,永昌洋行于1897年秋开始发行带有上海景色的图画明信片。发行之初,永昌洋行为此做了广告,如给潜在客户寄送样片。图案面大都印有花体字:“可在永昌洋行获得有上海景色上色照片的漂亮邮政明信片,此片为样片(Postal Cards with beautiful colored Photographs of Scenes in Shanghai, of which this card is a sample, can be obtained from Hirsbrunner & Co.)”。此片贴石印蟠龙1分票,销上海大圆戳,于1897.10.15自上海寄

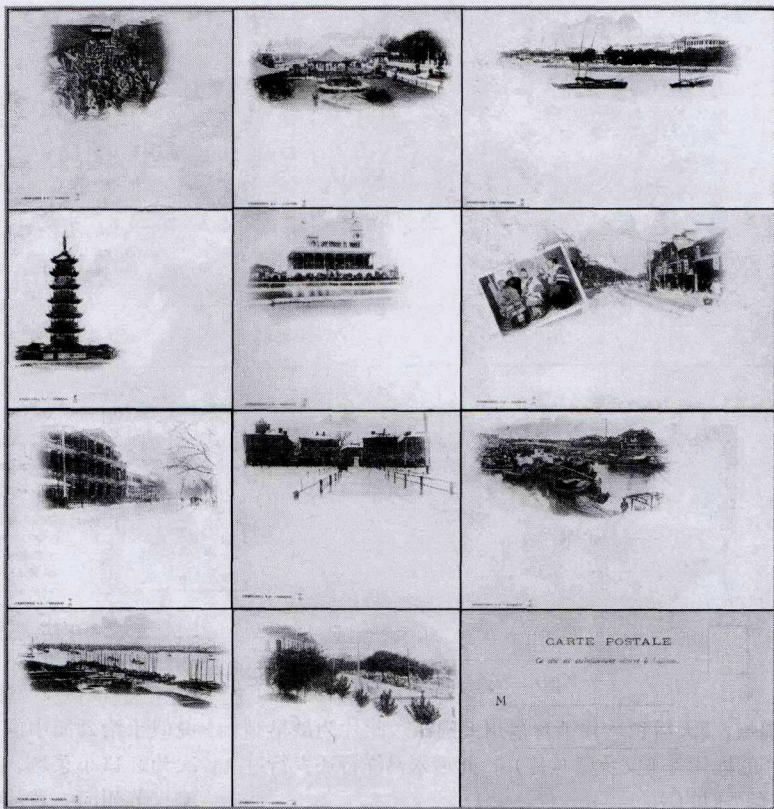


图3

图3: 1943年2月印度远征军军邮局本区互寄公函封。贴中信版票2元1枚,当时国际平信邮资1.50元,超贴0.50元。

图4: 1944年中国远征军寄四川荣县军邮封,信封为“中缅印战区”特制军邮封,手写“印度军邮332局会字967号附39之4”字样。

中缅印战区(C.B.I.)是二战期间,美国陆军对其在中国、缅甸、印度军队的称谓,在这一战区部队包括飞虎队、驼峰航线上的运输和轰炸部队、建造中印公路的工程兵部队,以及麦瑞尔突击队等。

此封是通过驼峰航线运送到国内的重庆后转荣县信函,因信封上印有美国飞虎队的徽章,是美军专用信封,故免资。

这4件中国远征军军邮实寄封,使我们了解中国远征军军邮局为战时军人和部队服务具有很强的战时性和机动性,其东西线跨境服务空前绝后,跨境服务艰苦卓绝,为我们进一步全面认识中国作为世界反法西斯战争东方主战场的重要作用,并为中国军人为支援全世界反法西斯战争所作出的牺牲和

贡献提供了有力的佐证。

参考文献:

1. 试析抗战时期的云南军邮[OL].<http://www.docin.com/p-210381939.html>
2. 驼峰航线 人类航空史上的奇迹[OL].http://culture.china.com.cn/zhuanti/feihudui/2010-09/13/content_20923009.htm
3. 史迪威公路[OL].<https://baike.baidu.com/item/史迪威公路/194734?fr=aladdin>
4. 揭秘邮封背后特殊的故事[OL].<http://blog.sina.com.cn/u/1688064983>.2009-05-04.
5. 国脉所系 滇邮风采——抗战时期云南邮政研究(连载:一至十六)[OL].<http://blog.sina.com.cn/u/5440844856>.2015-03-19起.
6. 华熹.抗战时期的云南军邮[J].上海集邮.2005(7):22-24.
7. 追踪中国赴缅远征军[OL].https://360doc.com/content/12/0314/21/1298788_194390488.shtml

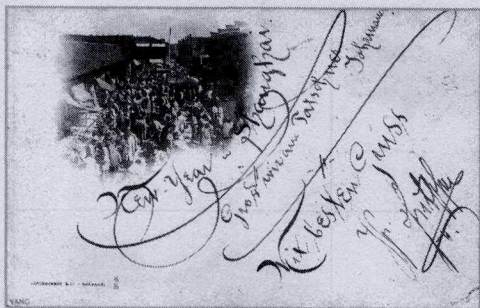


图4



图6

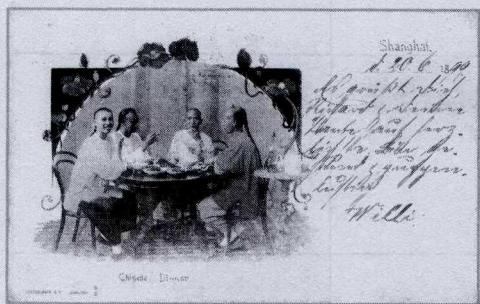


图5

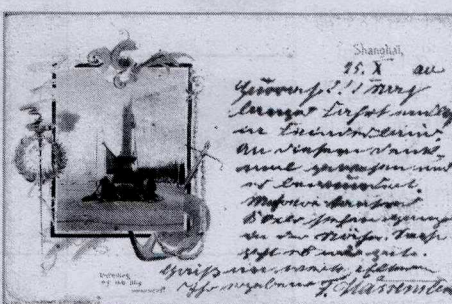


图7

(今人民英雄纪念碑处)还没有修整成经典的三角嘴状；法界外滩片在第四行中，其展现的是自外洋泾桥（今延安东路外滩处）向北望外滩之景色；上海总会俱乐部片在第三行左1；跑马厅观台在第二行中；苏州河畔的华人公园在第一行中，可以看到“美工”把公园里的草坪部分上了蓝色。难怪《字林西报》

说似乎给公园中间添了一个湖。剩下的其余六张依次为虹口小菜场、龙华塔、南京路、雪中南京路外滩、苏州河、黄浦江。这些景色或为外侨常去之处（跑马厅、上海总会），或为典型的东方景色（虹口小菜场、南京路华商段、苏州河上的船只）。当年这些真实的影像（而非绘画）在西方的出版物中几乎是看不到的。

紫背片

最早的一种添有水彩的上海风景小图片。如同期国外发行的风景明信片，图案只占据片的一小部分，空白处供寄件人书写信文。正面亦不分栏，只供填写地址（CARTE POSTALE下有注文Ce c t é est exclusivement réservé à l'adresse）。此套片的正面底色为淡紫色，少数为白色。图案面仅在左下角标有永昌洋行的标识，图案无任何注解。在笔者收集的资料中，共找到11种图案（图3）。

当年的《字林西报》对这套片进行了报道。其中既有称赞，也有俏皮的揶揄。文曰：我们从永昌洋行收到了一套有彩色小插图的明信片。其中包括了多种上海景色。这些片做得很整齐，适合那些想给家里写几句话并能同时让他们了解我们所住地方长怎么样的人。插图中的景象一定是很久之前拍摄的。因为其中外滩公园的河岸还没有整修过，法租界外滩种的树也只是幼苗。其他的景色中有一张很棒的上海总会俱乐部，还有一张跑马厅观台。然而美工似乎只在一张中发挥了他自己的想象。在一张苏州路上华人公园的片上他的上色似乎让公园中间变成了一个湖。

报道中提及的五张片：外滩公园片在第一行右1此景中，外滩公园黄浦江和苏州河交界处的河岸

说似乎给公园中间添了一个湖。剩下的其余六张依次为虹口小菜场、龙华塔、南京路、雪中南京路外滩、苏州河、黄浦江。这些景色或为外侨常去之处（跑马厅、上海总会），或为典型的东方景色（虹口小菜场、南京路华商段、苏州河上的船只）。当年这些真实的影像（而非绘画）在西方的出版物中几乎是看不到的。

这套片印刷的方式是先使用珂罗版印刷黑白影像，再进行上色。这种流行于19世纪末20世纪初的方法在之后20年的明信片上被不断发扬光大。由于早期缺乏后来才成熟的批量上色技术，此套片是手工上色，经同图对比可发现即使是同一个图案，没有两张片上的云或细节是一致的。

在笔者所见紫背片的使用例中，最早者为1897.10.6实寄的虹口小菜场片（图4）。上贴石印蟠龙半分票2枚、1分2分票各1枚，计银元4分，符合1897.2.20-1921.12.31期间国际明信片邮资。蟠龙票销光绪卅三年九月十一日上海大圆戳，后于同日（公元10月6日）加贴法国普票Peace and Commerce加盖Chine10生丁票，销法国客邮戳寄往奥匈帝国Tetschen（今属捷克），于同年12月11日抵达。此片使用比之前介绍的样片还早了9天。

装饰花纹片

发行紫背片后，永昌洋行又发行了一种对图案进行花边装饰的片，还对图案内容增加了文字说明。

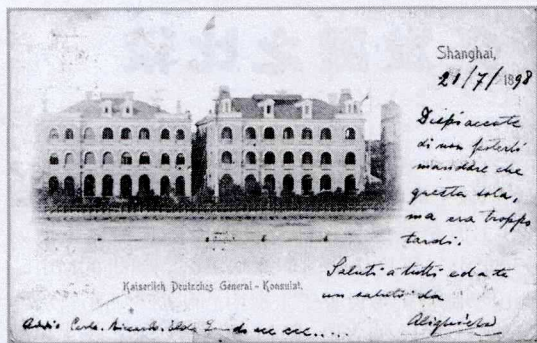


图8

左下角的洋行标识换成红色，有些在前面还加上sold by（发售于）字样。图案面的右上角还预印年份前两位18__或19__字样以便寄片人填写年份。

图5即其一例。图案为正在吃饭的国人，上方加上了花朵和色块组成的花边，下方标注Chinese Dinner（中国人的晚餐）。寄件者在右上角的“18”字样后填了“99”并补全了月份和日期。此片贴伦敦版蟠龙1分票2枚、2分票1枚。票销1899.7.20上海英汉半切戳，经英国客邮局补贴2仙维多利亚像通用邮票2枚，销7.26上海英国客邮局戳和IPO骑缝戳寄往德国，于7.30香港中转。此套片的正面也有了改变，将原先仅有的法文“明信片”改成了法文和德文并行的“明信片万国邮联”字样。

相对于第一套片注重上海风景，第二套片则着重展示中国民俗特色。除了图6还有：中国的内地、中国的法庭、中国的行刑、中式大街（图6，取景于河南路广东路口）、吸鸦片的人。此套片中展现风景的仅见一种上海风景集合（合并了紫背片中外滩公园、黄浦江和龙华塔3图，且增加了预印年份19__）、一种伊尔蒂斯纪念碑揭幕（Unveiling of the iltisonument，图7）和一种上海的问候（Greetings from Shanghai，片背面图案为湖心亭、独轮车和舢板的蓝色绘画）。限于篇幅，不列所有品种的图样。目前发现最早使用例为1898年9月8日自上海寄德国基尔的“上海的问候”实寄片。

装饰花纹片一个很大的特色是有不少片并不自印正面格式，而是直接将图案印在片的背面。

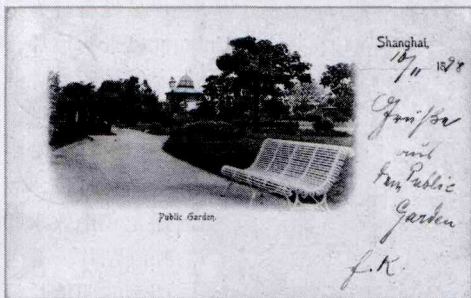


图9

分为两种，一为当时（1898年）已经失效的工部书信馆大花边片，另为清一次片（邮资图铭文Imperial Chinese Post）。图6为用工部片加印的“中式大街”片。贴伦敦蟠龙棕4分票1枚，销上海半切英汉1899.10.5戳，后经英国客邮局加贴2枚胭脂红2仙香港维多利亚像通用票，销同日上海英国客邮戳寄奥匈帝国什卢克诺夫（今属捷克），于同年11.8抵达。图7为清一次片加印伊尔蒂斯纪念碑揭幕图，此片并未使用邮资片上邮资，而后由德国军邮局寄往柏林。销长框型德国军邮戳FELDPOSTBRIEF和上海德国客邮局1900.10.26戳，于11.30抵达柏林并销落地戳。

装饰花纹片版式多样，每种图案可以细分，分别有加印18__者或19__者、加印于工部书信馆片者、加印于清一次片者和图案单色印刷者。另外，笔者还发现除了上海景色外，此套片中还有一种“胶州的问候”。

其中的加印邮资片让笔者想到专题集中颇受欢迎的德国早期私人订购片。其因既有专题信息，又是邮资片属邮政用品而成为专题集邮者的心头好。不少系列价值不菲，如1900年左右发行的精美的“十则德国童话”片。

黑白图案片

据使用年份推断，装饰花纹片的发行晚于紫背片约1年。可能其仅展示民俗，永昌洋行几乎在同时又发行了一种黑白图样、侧重展现上海景色的片。此套片中较早者除图案面左下角没有洋行标识和花边装饰外，其余格式和装饰花纹片几乎完全一致。稍晚再版的片正面格式有所变化。

图8为此套中最早使用例：1898年7月实寄的“德国总领事馆”片（原位于黄浦路上，1970年代末为造海鸥饭店被拆除）。片上的票有脱落，应贴香港维多利亚像通用票胭脂红2仙票2枚，于1898.7.21自上海寄奥匈帝国Triste（今为意大利境内的里雅斯特），于8.30抵达，有落地戳。

目前所见有17种：上海老城厢著名茶楼、花园



图10

京沪两地邮资机业务发展之比较

● 武玮璘

在我国邮政邮资机业务的发展过程中，北京和上海两地邮政具有重要的作用，它们分别在不同的发展阶段发挥了龙头老大的作用。

早期阶段：上海邮政稳居老大 北京邮政排位偏后

自1936年中华邮政引进第一台邮资机到上世纪70年代末的40多年是我国邮资机业务发展的早期阶段，近50台早期邮资机支撑着此期间邮资机业务。

桥（第一代外白渡桥）、跑马场看台、伊尔蒂斯纪念碑、德国总领事馆、外滩公园2种、外滩巴夏礼铜像、中国搬运工、中国美女、中国舢板、中国市场（三角地小菜场）、中国音乐家、中国婚礼游行、中国妇女和儿童、中国妇女和女孩、独轮车上的中国妇女。

图9为新版的（仅法文）外滩公园一隅片。贴斜盖德国客邮5分票2枚，销上海德国客邮局1898.11.12戳，寄德国海德堡并于次月18日抵达目的地。

相比前面介绍的紫背片和装饰花纹片，此套片可见不少未使用片。亦未见有以原邮资片为载体的加印品。

永昌洋行除了发行这些常规的明信片外还发行印有类似图案的菜单等。去年在华宇春季邮品拍卖上见到一片奇大无比，约有五倍于正常片之面积的永昌洋行片实寄品（1899年上海寄柏林风景明信片，拍品编号3610511），展现的景象是伊尔蒂斯纪念碑揭幕（图案不同于装饰花纹片中伊尔蒂斯纪念碑），令人印象深刻。可以归入第三类的黑白图案

在此阶段上海邮政发挥了领头羊的作用。

上海是我国早期邮资机业务体系的诞生地。1936年中华邮政从英国环球邮戳公司引进的Multi-Value型邮资机被设置于上海中心邮局营业柜台，在当年6月15日投入使用，成为我国第一台正式用于邮政业务的邮资机。图1即为此台邮资机启用首日盖印的信封。

上海是我国早期配备邮资机的种类与数量最

片中。

后来的永昌洋行

永昌洋行在19世纪末发行的这三类风景明信片之后似乎就停止了这项生意，而继续专注于本行的钟表、首饰和珠宝业务。1900年，随着璧恒洋行片等风景片的盛行，上海风景明信片逐渐进入黄金时代，珂罗版片的质量和效率不断提升，照相版片和网点彩色印刷片逐渐加入并占据明信片市场。到了1910年后市场上几乎已经看不到永昌洋行的片了。不过笔者还是看到了一张在发行33年后的1931年使用的实例（图10）。而此时的上海市民早已不再留着长辫、手执纸扇，在狭窄的马路闲庭散步了。

永昌洋行所在的南京路外滩这块地，之后因拆迁建造沙逊大楼，洋行在1926年曾暂时搬至江西路36号（今中央商场处），一俟沙逊大厦造好又于1930年搬到南京路外滩老位置——沙逊大厦一楼靠近南京路的一侧，直至1936年搬至四川路659号。图11所示即为永昌洋行在沙逊大厦一楼时的夜景照片（右侧为店面局部放大）。永昌洋行最后一次在字林西报行号录上出现是1941年。

永昌洋行发行的这一批3类片虽没有官方记载为上海的第一批风景明信片，但在笔者收集上海风景明信片的八年来，此乃所见最早的一批。另由于其年代较早，发行年份距中国加入万国邮联尚有时日，故留下不少贴石印蟠龙和伦敦水印蟠龙票的客邮华邮混贴片。笔者认为这批非官方印制的明信片很有潜力，有待和同好继续挖掘。



图11

上海风景明信片之嚆矢：永昌洋行片

李圣恺

上海早期的图片明信片（picture postcard，简称 PPC）由于多选材现已消失的老上海风景且印刷精致、内容丰富，自上世纪末的怀旧风兴起后，对城市历史感兴趣的收藏爱好者对其收集的兴趣持续不减。笔者十分感兴趣于这些明信片的发行历史，在此根据自己多年以来所收集实物和资料给大家介绍一下所见最早一批上海风景图片明信片。

永昌洋行

风景明信片的发行商，除了大家可能容易想到的书店，比如璧恒洋行（Max Nössler）和别发洋行（Kelly & Walsh）外，其实还有许多古玩商店或是进出口商。发行明信片是其作为附带产业产出的。其中比较常见的有烟草行如福和烟号（Tabaquira Filipina）者、旅游纪念品兼古玩行康茂洋行（Kuhn & Komor）。瑞士商户永昌洋行其实也是这样的一家公司，其主要营业项目为钟表、珠宝、酒类和烟草等其他进口业务。

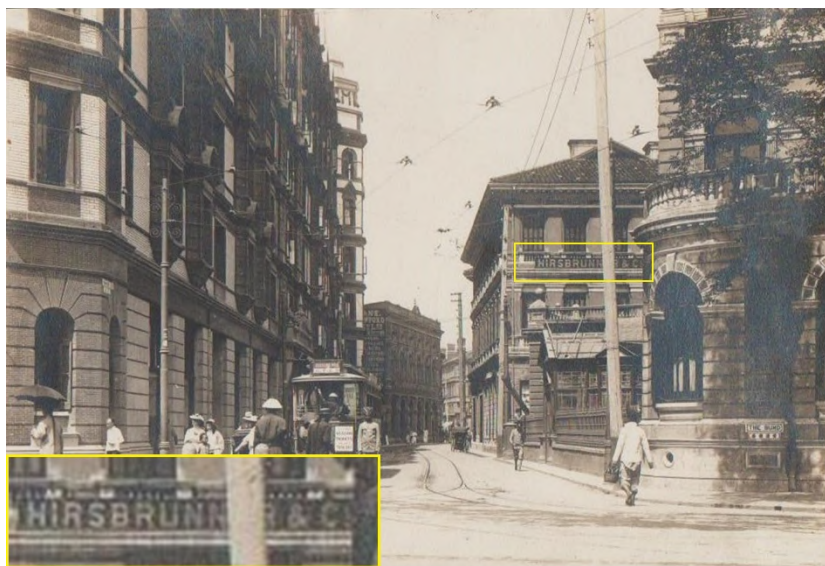


图 1 位于南京路外滩的永昌洋行

据《申报》上该行的广告[1]可知其自 1860 年代起在上海开张。在目前常见的文献中，永昌洋行最早出现在字林西报行名录的 1872 年卷[2]中。其当时位于在福州路 14 号，是一家很典型的上海开埠初期为西侨进口西方商品的商号。逐年翻阅行名录可知其之后于 1875 年搬迁至南京路 11 号，又于 1882 年搬迁至南京路 1 号即南京路外滩。其 1896 年在行名录中的介绍如图 2 所示。发行这批早期风景明信片时，永昌洋行即在此处。图 1 所示为 1910 年代的南京路外滩照片。镜头自南京路外滩向西拍摄，中央的道路为南京路，左侧为汇中饭店（今和平饭店南楼）。道路右侧建筑上可清晰地看到永昌洋行的招牌 HIRSBRUNNER & CO.。

昌永 Yung-chang.
1, Nanking Road.
HIRSBRUNNER & Co.,
Watchmakers and Jewellers.
Agents for Messrs. Negretti
& Zambra, London.
Zurn, Paul
Stahlberg, R.

昌永 Yung-chang.
1, Nanking Road.
HIRSBRUNNER & Co.,
Wine Merchants, Cigar
Merchants.

图 2 《字林西报》
行名录里的记载

不知是否由于前一年中国国家邮政的建立而嗅到商机，永昌洋行于 1897 年秋开始发行带有上海景色的图片明信片。发行之初，永昌洋行为这批新产品做了不少广告，例如给潜在客户寄送样片。图 3 即为发行初期发行的一枚样片。图案面上除了跑马厅观台的图片为还印有花体字：

“可在永昌洋行获得有上海景色上色照片的漂亮邮政明信片，此片为样片 (Postal Cards with beautiful colored Photographs of Scenes in Shanghai, of which this card is a sample, can be obtained from Hirsbrunner & Co.)”。该片贴石印蟠龙票 1 分，销上海大圆戳，于 1897.10.15 自上海寄往福州，于 5 天后到达福州并销有福州大圆戳。这枚样片由永昌洋行最早制作的一套片（下文称紫背片）制作。在此之后永昌洋行还发行过两套类似的片。以下笔者对这三种片依次进行介绍。

紫背片

三种片中使用最早的是一种印有添有水彩的上海风景小图片。如同同时期世界其他地区发行的早期风景明信片，明信片图案面的画面只占据片面积的一小部分，剩下之处以供寄片人书写信文。背面亦不分栏，只供填写地址 (CARTE POSTALE 下有注文 Ce côté est exclusivement réservé à l'adresse)。这一套片的背面底色为淡紫色，少数为白色。图案面仅在左下角标有永昌洋行的标识，对于所展现景色无任何注解。在笔者收集的资料中，共找到十一种图案 (图 4)。之前介绍的样片即属于这套片。

当时的《字林西报》对这套明信片进行了报道[3]。根据报道内容，永昌洋行应是赠送给报社若干片作为宣传所用。报道中报社对这套发行的明信片进行了详细介绍。介绍中既有称赞，也有俏皮的揶揄。文曰：我们从永昌洋行收到了一套有彩色小插图的明信片。其中包括了多种上海景色。这些片做得很整齐，适合那些想给家里写几句话并能同时让他们了解我们所住地方长什么样的人。插图中的景象一定是很久之前拍摄了。因为其中外滩公园的水岸还没有开垦整修过，法租界外滩上种的树也只是幼苗。其他的景色中有一张很棒的上海总会俱乐部，还有一张跑马厅观台。然而美工似乎在一张中发挥了他自己的想象。在一张苏州路上华人公园的片上他的上色似乎让公园中间变成了一座湖。(We have received from Messrs. Hirsbrunner & Co. a set of postal cards with coloured vignettes of various views in Shanghai, which are very neatly done, and should be in demand for those who wish to send a line home to friends and at the same time give them an idea of the place we live in. The photographs from which the vignettes are printed must have been taken a long time ago, as the Public Garden is shown as it used to be before the reclamation and bunding was made, and the view down the Bund from the French Concession shows the trees there as mere saplings. Amongst other good views is an excellent one of the Club, and another of the Grand Stand. The artist has rather drawn upon his imagination in one case, as he has made a lake to appear in the view of the Chinese Garden on the Soochow Road.)



图 3 1897 年自上海寄往福州的样片

这篇报道共提到了紫背片中的五张：外滩公园片为图4中第一行最右者，我们可以看到此景中外滩公园黄浦江和苏州河交界处的河岸（今人民英雄纪念塔处）还没有修整成经典的三角嘴状；法界外滩片为第四行左二者，其展现的是自外洋泾桥（今延安东路外滩处）向北望外滩之景色；上海总会俱乐部片如第三行左一所示；跑马厅观台在第二行左二；苏州河畔的华人公园在第一行左二，可以看到美工把公园里的草坪部分上了蓝色，怪不得《字林西报》说似乎给公园中间添了一座湖。剩下的其余六张依次为南京路小菜场、龙华塔、南京路、雪中南京路外滩、苏州河、黄浦江。这些景色或为外侨常去之处（跑马厅、上海总会），或为典型的东方景色（南京路小菜场、南京路华商段、苏州河上的船只），应是成功起到了满足外侨家人好奇心的作用。当时这些真实的东方影像（而非绘画）在西方的出版物中都是几乎看不到的。



图4

紫背片十一种及片背图

这套片印刷的方式是先用珂罗版印刷黑白影像，再进行上色。这种流行于十九世纪末二十世纪初的方法在之后二十年的明信片上被不断发扬光大。然而由于早期缺乏将来才成熟的批量上色技术（例如十年后发行的蜻蜓版珂罗版片上一致、精准的上色），永昌洋行的这套片使用的是手工上色，经过同图对比可以发现这套片中即使是同一个图案，没有两张片上的云的细节是一致的（可参照同为南京路小菜场的图4和图5中云的细节）。

在笔者所见紫背片的使用例中，最早者为1897.10.6使用的南京路小菜场片（图5）。其贴石印蟠龙半分两枚、1分一枚、2分一枚，计银元4分，符1897.2.20-1921.12.31间国际明信片邮资。蟠龙票销光绪卅三年九月十一日上海大圆戳，后于同日（阳历10月6日）加贴法国普票Peace and Commerce加盖China票10生丁，销法国客邮戳寄往奥匈帝国Tetschen（今属捷克），最终于同年12月11日抵达目的地。此片使用比之前介绍的样片还早了9天。

紫背片似乎很受欢迎，笔者目前所见的43张片中仅有一张未曾实寄（图4中部分为实寄片经处理的白片效果图）。

装饰花纹片

在紫背片发行后，永昌洋行继而又发行了一种对插图图案进行花边装饰的片。除了花边之外，这套片对图案内容也增添了文字说明。左下角的永昌洋行的标识换成红色，有些在前面还加上sold by（发售）字样。图案面的右上角还预印年份前两位18__或是19__字样以便寄片人填写年份。

图6所示即为其中一种的使用例。图片为正在吃饭的国人。图案上方加上了花朵和色块组成的花边，下方标注Chinese Dinner（中国



图5 紫背片最早使用：1897.10.6



图6 装饰花纹片：中国人的晚餐



图7 工部局大花边片加印的“中式街道”片



图8 清一次片加印的“伊尔蒂斯纪念碑揭幕”片

热的晚餐)。寄信者在右上角的 18 字样后补填了 99 并在前补全了月份和日期。该片贴伦敦版蟠龙票 1 分两枚、2 分一枚，亦计邮资银元四分。票销 1899.7.20 上海英汉半切戳，经英国客邮局补贴 2 仙维多利亚像通用邮票两枚销 7.26 上海英国客邮局戳和 IPO 骑缝戳寄往德国，于 7.30 在香港中转。此套片的背格也有了改变，将原先仅有的法文“明信片”改成了法文和德文并行的“明信片-万国邮联”字样。

相对于第一套片注重上海风景，第二套片着重展示中国民俗特色。除了图 6 所示的“中国人的晚餐”外还有：中国的内地（Chinese Inland）、中国的法庭（Chinese Court）、中国的行刑（Chinese Execution）、中式大街（Chinese Street，见图 7，取景河南路口广东路）、吸鸦片的人（Opium Smokers）。此套片中意图展现风景的仅见一种上海风景集合（合并了紫背片中外滩公园、黄浦江和龙华塔三图，且增加了预印年份 19__）、一种伊尔蒂斯纪念碑揭幕（Unveiling of the Iltis monument，见图 8）和一种上海的问候（Greetings from Shanghai，片面图案为湖心亭、独轮车和舢板的蓝色绘画）。限于篇幅，在此暂不列出所有品种的图样。目前发现最早使用例为 1898.9.8 自上海寄往德国基尔的“上海的问候”实寄片。

装饰花纹片一个很大的特色是有不少片并不自印背格，而是直接将图案印在邮资片背面。载体来总有两种，其一为当时（1898 年）已经失效的工部书信馆大花边片，其二为清一次片（邮资图铭文 Imperial Chinese Post）。图 7 所示即为使用工部片加印的“中式大街”片。片贴伦敦蟠龙棕 4 分一枚，销上海半切英汉 1899.10.5 戳，后经英国客邮局加贴两枚香港维多利亚像通用邮票胭脂红 2 仙两枚，销同日上海英国客邮局戳寄往奥匈帝国 Schluckenau（今为捷克境内什卢克诺夫），于同年 11.8 抵达目的地。图 8 所示为使用清一次片的“伊尔蒂斯纪念碑揭幕”片。此片并未使用邮资片上邮资，而是于庚子拳乱期间

由德国军邮局寄往德京柏林。该片销长框型德国军邮戳 FELDPOSTBRIEF 和上海德国客邮局 1900.10.26 戳，于同年 11.30 抵达柏林并销落地戳。

装饰花纹片版式多样，每种图案可以进行详细细分，分别有加盖 18__者、加盖 19__者、加印于工部书信馆片者、加印于清一次片者和图案单色印刷者（图 11）。另外，笔者还发现除了上海景色外，这套片中还有一种“胶州的问候（Grüsse aus Kiaochow）”。

其中的邮资片加印片让笔者想到了专题集邮中颇受欢迎的德国早期私人订购片。其因既有专题信息，又是邮资片属邮政用品而成为专题集邮者的心头好。不少系列价值不菲，如 1900 年左右发行的精美的“十则德国童话（10 Deutsche Märchen）”片，其旧片的市价已过 500 欧元一枚。永昌洋行发行的这套利用正规邮资片批量制作的美术片或可成为中国第一套私人订购片。

黑白图案片

据最早使用例和平均使用年份推断，装饰花纹片的发行晚于紫背片约一年。可能是由于装饰花纹片基本仅展示了民俗，永昌洋行几乎在同时又发行了一套黑白图样、侧重展现上海景色的片作为对应。这套片中较早者除了没有图案面左下角的永昌洋行标识且图案没有花边装饰外，其余格式和装饰花纹片几乎完全一致。稍晚些再版的片背格有所变化（图 10）。

图 9 所示为此套中最早使用例：1898 年 7 月实寄的“德国总领事馆”片（该领事馆原位于黄浦路上，1970 年代末为造海鸥饭店被拆除）。该片上的票已不完整，应原贴有香港维多利亚像通用邮票胭脂红 2 仙两枚，于 1898.7.21 自上海寄往奥匈帝国 Trieste（今为意大利境内的里雅斯特），于同年 8.30 抵达目的地并销有落戳。

这套黑白片的种类颇多，目前所见计有十七种：上海老城厢著名茶楼

（Berühmtes Theehaus – Chinesenstadt Shanghai）、花园桥（Gartenbrücke，笔者

注：第一代外白渡桥）、跑马场看台（Grand Stand – Race Course）、伊尔蒂斯纪念碑（Iltis-Denkmal）、德国总领事馆（Kaiserlich Deutsches General - Konsulat）、外滩公园（Public Garden）两种、外滩巴夏礼铜像（Sir Robert Parker’s Monument on the Bund）、中国搬运工（Chinesischer Lastträger）、中国美女（Chinesische Schönheiten）、中国舢板（Chinesisches Boot (Sampan)）、



图 9 黑白片最早使用例：1898.7.21

中国市场 (Chinesischer Markt, 笔者注: 三角地小菜场)、中国音乐家 (Chinesische Musiker)、中国婚礼游行 (Chinesischer Hochzeitszug)、中国妇女和儿童 (Chinesische Frau mit Kind)、中国妇女和女孩 (Chinesische Frauen und Mädchen)、独轮车上的中国妇女 (Chinesische Frauen auf chinesischeschiebkarre)。

图 10 所示为使用新版背格 (仅法文) 的一例: 景为外滩公园一隅。片贴斜加盖德国客邮票 5 分两枚, 销上海德国客邮局 1898.11.12 戳, 寄往德国海德堡并于次月 18 日抵达目的地。

相比前面介绍的紫背片和装饰花纹片, 此套片可见不少空白未使用片。亦未见有加印于邮资片者。

永昌洋行除了发行这些常规的明信片外还发行印有类似图案的菜单等[4]。去年在华宇春季邮品拍卖上更见到一片奇大无比, 约有五倍于正常片之面积的永昌洋行片实寄片 (LOT 1116 - 1899 年上海寄柏林风景明信片, 拍品编号 3610511), 展现的景象是伊尔蒂斯纪念碑揭幕 (图案不同于装饰花纹片中伊尔蒂斯纪念碑), 令人印象深刻。若说此片应归为以上三套片中一套, 可能可以归入黑白图案片之中。

后来的永昌洋行

永昌洋行在十九世纪末发行了这三套风景明信片之后似乎就停止了这项生意, 而继续专注于本行钟表、首饰和珠宝的业务。1900 年, 随着璧恒洋行片等风景片的盛行, 上海风景明信片逐渐进入黄金时代, 珂罗版明信片的质量和效率不断提升, 照相版明信片和网点彩色印刷片逐渐加入并占据明信片市场。到了 1910 年后几乎已经不再看到永昌洋行片的使用。不过笔者也看到过一张在发行 33 年后的 1931 年还在使用的例子 (图 11)。然而此时的上海市民早已不再竖着长辫、手执纸扇, 在



图 10 黑白图案片新背格使用例: 外滩公园



图 11 极晚使用例: 装饰花纹片, 1931 年

狭窄的马路闲庭散步了。收信人收到此片应就如同今天收到一枚 1985 年的上海明信片一样吧。

永昌洋行所在南京路外滩口的这块地之后由于拆迁建造沙逊大楼，洋行在 1926 年曾暂时搬至江西路 36 号[2]（今中央商场处），一俟沙逊大厦造好又于 1930 年[2]搬到南京路外滩老位置——沙逊大厦一楼靠近南京路的一侧，直至 1936 年又搬至四川路 659 号[2]。图 12 所示即为永昌洋行在沙逊大厦一楼时的夜景照片（箭头所指处即为永昌洋行，右侧附有店面特写）。此时永昌洋行已早不做明信片生意了。永昌洋行最后一次在字林西报行名录上出现是 1941 年。

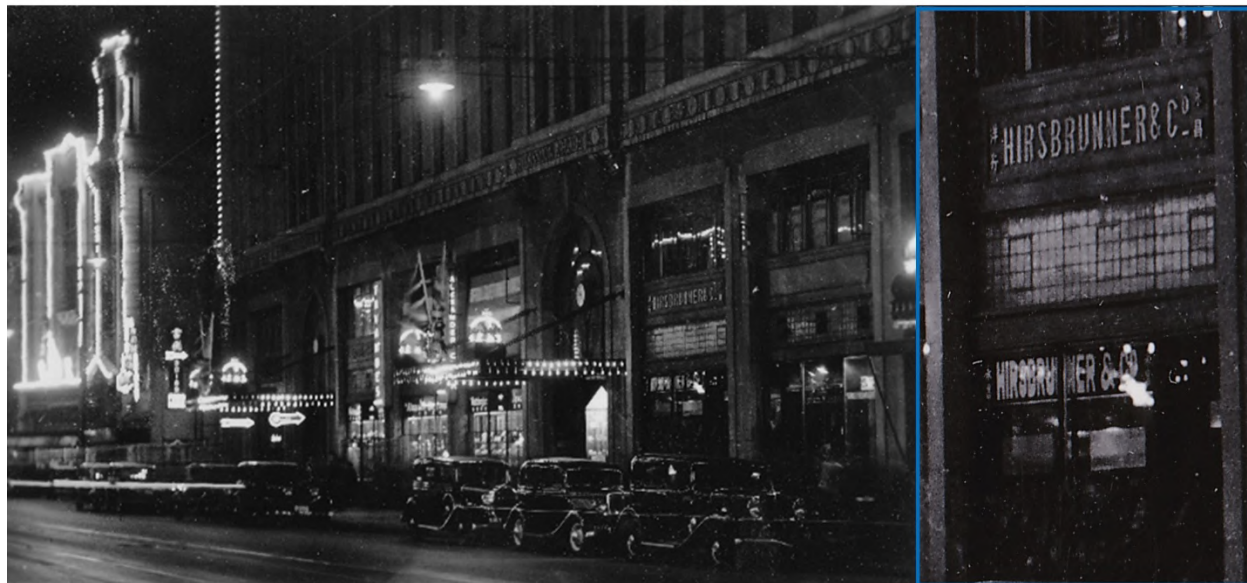


图 12 夜色中的永昌洋行（约 1930 年）

永昌洋行发行的这一批三组片虽没有官方记载为上海地区的第一批风景明信片，但在笔者收集上海风景明信片的八年以来，所见最早的一批即为这批。另由于其年代较早，发行年份距中国加入万国邮联尚有时日，故留下不少贴石印蟠龙和伦敦水印蟠龙票的客邮华邮混贴佳片。其中加印于清一次片和工部局大花边片的装饰花纹片这一组更是可能开创了早期私人订购片之先河。笔者认为这批非官方印制的明信片很有潜力，有待和同好们继续挖掘。

参考资料：

- [1] “永昌洋行 本行開設四十餘年專售各色金銀首飾各色鐘表千里鏡眼鏡打樣量天尺機器一切俱全 並修理打樣機器鐘表等物凡仕商賜顧者請至英大馬路黃浦灘第一號便是”，《申報》，1904-09-02，第 12 版
- [2] The North-China Desk Hong list, North-China Daily News & Herald (字林西报社), 1872, 1896, 1926, 1930, 1936
- [3] The North-China Daily News (《字林西报》), 1897 年 9 月 24 日 第 3 版
- [4] The North-China Daily News (《字林西报》), 1899 年 4 月 5 日 第 3 版